



Fundacja Sztuki Polskiej ING

Sprawozdanie Zarządu z działalności Fundacji w roku 2020

Fundacja Sztuki Polskiej ING
ul. Puławska 2
02-566 Warszawa
www.ingart.pl

Cel statutowy Fundacji

Fundacja została powołana w celu wspierania rozwoju polskiej sztuki. Wspierając artystów działających w obszarze sztuk wizualnych, Fundacja realizuje swój cel poprzez:

1. stworzenie kolekcji dzieł sztuki współczesnej powstałych po 1990 roku.
2. organizowanie i finansowanie:
 - a. wystaw artystycznych,
 - b. stypendiów i nagród dla młodych artystów,
 - c. konferencji, seminariów, imprez i konkursów w kraju i za granicą,
 - d. działalności informacyjnej i wydawniczej,
 - e. innych działań realizujących cel Fundacji
3. współpracę z instytucjami państwowymi, samorządowymi i organizacjami pozarządowymi działającymi na terenie Rzeczypospolitej Polskiej w zakresie objętymi celami Fundacji,
4. współpracę z zagranicznymi instytucjami i organizacjami w zakresie objętym celami Fundacji,
5. skupianie wokół celu Fundacji artystów, krytyków, miłośników sztuki, przedstawicielstwa zagraniczne.

Fundacja nie prowadzi działalności gospodarczej.

Działalność Fundacji finansowana jest z corocznych dotacji pochodzących od Fundatorów. Fundacja 31 grudnia 2020 roku posiadała środki pieniężne w kwocie 84 550,44 zł, ulokowane na rachunku bankowym w ING Banku Śląskim S.A.

Fundacja posiada majątek trwały w postaci dzieł sztuki oraz praw autorskich do: obrazów, fotografii, grafik i rysunków, wideo oraz prac wykonanych w innych technikach, wyceniany na kwotę 5 321 016 zł.

W 2020 Fundacja finansowała swoją działalność z dwóch darowizn:

800 000 zł od ING Banku Śląskiego
40 000 zł od ING Business Shared Services B.V.

Fundacja zatrudnia 3 pracowników, w wymiarze odpowiednio 1, $\frac{3}{4}$ oraz $\frac{2}{5}$ etatu.

Dane dotyczące członków zarządu Fundacji w 2020:

Prezes Zarządu – Kamila Bondar

Członkowie Zarządu – Joanna Dymna-Oszek, Marcin Kryszewski

Spis treści:

I	Rozwój kolekcji	str. 6
II	Organizacja wystaw	str. 28
III	Publikacje Fundacji	str. 29
IV	Projekt Artysta – Zawodowiec	str. 29
V	Nagroda Fundacji	str. 31
VI	Współpraca z Interesariuszami Fundacji	str. 33

Fundacja Sztuki Polskiej ING

Fundacja Sztuki Polskiej ING powstała, by wspierać polskich artystów i artystki, a także prezentować najbardziej aktualne zjawiska w sztuce. Fundacja buduje kolekcję sztuki współczesnej oraz realizuje projekty artystyczne i edukacyjne. W 2020 roku, czyli jubileuszowym 20-tym roku istnienia, fundacja podobnie jak inne instytucje kultury realizowała swoje działania głównie w sieci. Dostosowaliśmy nasz program do nowych warunków, wywiązując się w 100% ze zobowiązań wobec odbiorców i współpracowników. Mając na uwadze potrzebę wsparcia artystów w tym trudnym roku, ze szczególną uwagą wybieraliśmy dzieła do kolekcji, która w minionym roku powiększyła się aż o 23 obiekty 9 artystów. Rozwój kolekcji i nasza działalność są finansowane z corocznych darowizn spółek Grupy ING w Polsce i wpisują się w jej światowy program mecenatu sztuki, który odgrywa istotną rolę w tworzeniu kultury organizacji.

I

Rozwój kolekcji

Zbiór Fundacji zawiera prace powstałe po 1990 roku autorstwa polskich żyjących artystów i artystek. Obecnie nasz zbiór obejmuje ponad 227 dzieł – 84 obrazy, 57 fotografie, 36 prac na papierze, 27 obiekty (rzeźby, ceramika, tkaniny itd.), 7 wideo i 16 instalacji – autorstwa zarówno już uznanych artystów, jak i twórców młodszej generacji, urodzonych w latach 80. i 90. W kolekcji są prace 35 artystek i 68 artystów. W ostatnich latach aktywnie działamy na rzecz bardziej wyrównanej reprezentacji ze względu na płeć. Nasz zbiór pozostaje jedną z nielicznych kolekcji korporacyjnych w Polsce.

W 2020 roku zarząd Fundacji podjął decyzję o włączeniu do kolekcji 23 dzieł następujących artystów: Tomasz Kręcicki, Witek Orski, Irena Kalicka, Hanna Krzysztofiak, Małgorzata Mirga-Tas, Martyna Czech, Nicolas Groszpierre, Katarzyna Kozyra i Dominika Olszowy.

1. Tomasz Kręcicki (ur. 1990, Żary)

Malarz. Ukończył Akademię Sztuk Pięknych w Krakowie. Kręcicki czerpie z różnych konwencji malarskich – od realizmu po graficzne, prawie abstrakcyjne kompozycje. Jego obrazy, błyskotliwe i analityczne, są równocześnie niezwykle proste i dowcipne. Często maluje zwyczajne, domowe przedmioty i proste czynności dnia codziennego i z upodobaniem gra skalą (zarówno płótna jak i portretowanych obiektów). Od 2016 roku razem z Karoliną Jabłońską i Cyrylem Polaczkim współtworzy kolektyw artystyczny oraz galerię Potencja. Razem organizują wystawy, kręcą filmy (do których tworzą również scenografię i muzykę), i wydają artystycznego zina Łałok. Tomasz Kręcicki zdobył trzecią nagrodę na 42. Biennale Malarstwa Bielska Jesień w 2015 roku. W 2017 został laureatem nagrody głównej Fundacji Grey House Szara Kamienica w Krakowie.

→ FSP ING 0191

W swoich obrazach Kręcicki często powraca do motywu dłoni. Monstrualnej wielkości palce zmagają się z najbardziej przyziemnymi czynnościami – zapalają zapalniczkę albo próbują nawlec nitkę na igłę. Do kogo ta dłoń należy? Dla sztuki średniowiecza charakterystyczny był motyw manus Dei (ręki Boga), symbol boskiej interwencji w ludzkie sprawy. U Kręcickiego pochylona nad kartką dłoni może równie dobrze należeć do wielkiego

biurokraty, który jednym podpisem decyduje o naszym być albo nie być.
A może to dłoń samego artysty?

Kręćicki często w subtelny sposób nawiązuje do historii i tradycji malarstwa – na przestrzeni epok dłoń jako podstawowe narzędzie artysty i to, co (dosłownie) najbardziej „pod ręką”, była częstym tematem studiów i szkiców malarskich. Choć obrazy Kręćickiego wydają się żartobliwe i swobodne, nie można odmówić im pewnej egzystencjalnej powagi.



FSP ING 0191
Palce, 2016
olej, płótno, 200 x 200 cm



FSP ING 0192
Ziemniak, 2020
olej, płótno, 150 x 200 cm

→ FSP ING 0192

Choć obrazy przedstawiające jedzenie zwykle zalicza się do martwych natur, u Kręćickiego należałoby je raczej nazwać portretami – warzyw, owoców, pospolitych produktów spożywczych. Artysta zmusza nas, żebyśmy przyjrzeni się banalnym w gruncie rzeczy obiektom ze wzmożoną uwagą. Na jego obrazach nawet w zwyczajnym ziemniaku może kryć się kosmiczna doniosłość – czarne plamki na powierzchni bulwy układają się w kształt gwiazdnego Wielkiego Wozu. Wyłaniający się z ciemnego tła monumentalny ziemniak przypomina skałę – pomnik cichego bohatera kuchni całego świata.

2. Witek Orski (ur. 1985, Warszawa)

Artysta wizualny, teoretyk fotografii. Ukończył filozofię na Uniwersytecie Warszawskim. Tworzy zdjęcia, instalacje fotograficzne i prace wideo. Swoją praktykę określa mianem fotografii postkonceptualnej. Bada relacje między obrazami, interesują go społeczne funkcje fotografii i jej status w polu sztuki.

Istotnym narzędziem jest dla Orskiego również samo medium wystawy – cykle prac aranżuje w rodzaj wizualnych esejów, w których odbiór każdego obiektu jest starannie zaprojektowany. W latach 2010-2012 był zaangażowany w działalność galerii Czułość. Jest doktorantem na wydziale Intermediów Uniwersytetu Artystycznego w Poznaniu i wykładowcą na Akademii Sztuki w Szczecinie.



FSP ING 0193
I would prefer not to talk about this, 2019
fotografia, druk lentikularny, naklejka winylowa,
60 x 100 cm

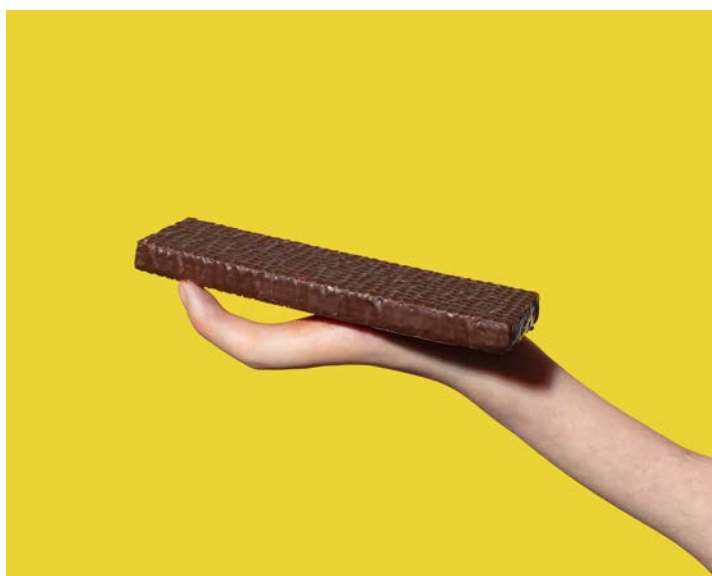
→ FSP ING 0193 Tytułowa fraza *I would prefer not to* („Wolałbym nie”) została zaczerpnięta z opowiadania *Kopista Bartleby*. Historia z *Wall Street* (1853) Hermana Melville. Tymi słowami tytułowy bohater pewnego dnia odmawia wykonania polecenia służbowego. Od tego czasu zaprzestaje jakiegokolwiek aktywności, a na wszystkie polecenia, pytania i prośby – nie tylko te związane z pracą – odpowiada w ten sam sposób. Filozoficzny wymiar opowiadania prowokuje do namysłu nad aktem odmowy jako strategią biernego buntu. Witek Orski modyfikuje zdanie Bartleby’ego i wkłada je w usta bohaterki swojej pracy, która „wolałaby o tym nie mówić”, ograniczając się do wymownego spojrzenia. Fotografia to medium z gruntu nieme. Filmowe proporcje kadru i tytuł umieszczony na zdjęciu na wzór ścieżki dialogowej to bezpośrednie nawiązanie do obrazów filmowych – ruchomych i dźwięcznych.

→ FSP ING 0194 W *Postprodukcji* artysta bierze się za obróbkę węgla – ale nie za pomocą kilofa, tylko cyfrowych narzędzi do retuszu. Stemple i korektory z programów graficznych zwykle służą do wygładzania, odchudzania i rozjaśniania, tak żeby nie zostawić śladów. Artyści tworzący w nurcie postfotografii przejęli je do celów artystycznych, uwidaczniając ich inwazyjną ingerencję w obraz. Witek

Orski łączy tę strategię z techniką druku lentikularnego, tworzącego złudzenie animowanego ruchu, żeby uchwycić moment rozpadu obrazu. Nie ma gotowego obrazu – tylko ciągła, zapętlna postprodukcja.



FSP ING 0194
Postprodukcja, 2019
fotografia, druk lentikularny, 120 x 120 cm



FSP ING 0195
Ile waży, 2019
fotografia, druk atramentowy
na papierze archiwalnym, 40 x 50 cm

→ FSP ING 0195 *Ile waży* używa konwencji stockowej fotografii produktowej. Do wykonania zdjęcia zainspirowała artystę strona internetowa ilewazy.pl – baza informacji o wartości odżywczej produktów spożywczych i swoista fotograficzna

typologia jedzenia. Umieszczone na jednolitym tle produkty sfotografowane są na ludzkiej dłoni, która pełni funkcję skali, dając wyobrażenie o ich rzeczywistej wielkości. Wykorzystanie fotografii jako narzędzia typologicznego jest głęboko zakorzenione w najmroczniejszych momentach historii rozwoju medium – wartościowania określonych konwencji obrazowania i wyznaczania norm tego, jak powinno wyglądać ludzkie ciało. Witek Orski modyfikuje konwencję, żeby stworzyć przestrzeń do namysłu nad tym, jak działa obraz fotograficzny, i odsłonić ukryte w nim mechanizmy dehumanizującej przemocy. Na jego zdjęciu widzimy wafelek Prince Polo wyeksponowany na dłoni, która nie wpisuje się w kanon – skutek wrodzonej deformacji ma tylko dwa palce. Na czekoladowej powierzchni, topniejącej pod wpływem ciepła ciała, widać odciski linii papilarnych.

3. Irena Kalicka (ur. 1986, Kraków)

Fotografka, autorka filmów i kolaży. Ukończyła wydział fotografii PWSFTViT w Łodzi. Kalicka często fotografuje improwizowane sytuacje lub inscenizowane, niemal teatralne działania. Tworzy fotograficzne tableaux vivants – ożywione przedstawienia kanonicznych motywów z historii sztuki – w których pozuje sama artystka razem z przyjaciółmi. W swoich pracach nawiązuje również do tekstów literackich i antropologicznych, pojawiają się w nich liczne symbole, autocytały, i odniesienia mitologiczne, religijne czy popkulturowe. Chętnie miesza porządki i rejestry, nie stroniąc od kiczu czy estetyki zamierzonego błędu. Stylizowana forma służy jej do poruszania współczesnych tematów, związanych z tożsamością i jej stereotypowym postrzeganiem.

→ FSP ING 0196

Nowe Ateny (1745) księdza Benedykta Chmielowskiego, które zainspirowały fotograficzny cykl Kalickiej, to apoteoza polskości. Patriotyzm Chmielowskiego ociera się o szowinizm – na kartach *Nowych Aten* wspaniałość ojczyzny ukazana jest w kontraście do barbarzyństwa innych narodów, a nawet całych kontynentów. Chmielowski był również patriotą lokalnym – o swojej małej ojczyźnie pisał: „Kraków, zwany drugim Rzymem”. Autoportret Kalickiej w stroju Krakowianki to najbardziej stereotypowa „pocztówka z Krakowa”. Plastikowa Krakowianka niczym z Cepelii, wygląda, jakby tanecznym krokiem wyskoczyła prosto z reklamy wędlin. Sama sfotografowana jest jak produkt, w sztucznym oświetleniu i na jaskrawym jednolitym tle. Kalicka ukazuje esencję tandetnej, przesłodzonej wersji Polski – współczesną wersję wyidealizowanego do niemożliwości wizerunku kreowanego przez Chmielowskiego.



FSP ING 0196
bez tytułu, z serii *Koń jaki jest, każdy widzi (Nowe Ateny)*, 2015
fotografia, wydruk lambda, 45 x 30 cm

→ FSP ING 0197

Oto stereotypowe krakowskie mieszkanko, wypełnione duszną atmosferą dulszczyzny, zastawione zwalistymi meblami i licznymi bibelotami. W mieszczańskim salonie popija kawę groteskowa para „staruszków”. To jedna z inscenizowanych przez Kalicką eklektycznych scenek, w których artystka ogrywa ponadczasową ludzką skłonność do folkloryzacji i demonizacji nieznanych lub nierozumianych zjawisk. Praca jest częścią serii fotografii zainspirowanych Nowymi Atenami księdza Benedykta Chmielowskiego – w zamiarze pierwszą polską encyklopedią powszechną, szybko uznaną za przejaw polskiego obskurantyzmu czasów saskich. Kalicka zwraca uwagę, że dzisiejsze tematy medialne oraz sposoby ich przedstawiania nierzadko są zbieżne z opisami Chmielowskiego, które już w momencie wydania *Nowych Aten* (1745) uznawano za przestarzałe w stosunku do ówczesnej oświeceniowej myśli europejskiej. Celem artystki nie jest jednak wyśmianie lub krytyka autora. Interesuje ją to, w jaki sposób jego przekaz, stereotypy i przekonania o świecie są dalej obecne we współczesnej mentalności, przekazie medialnym i narracji politycznej.

→ FSP ING 0198

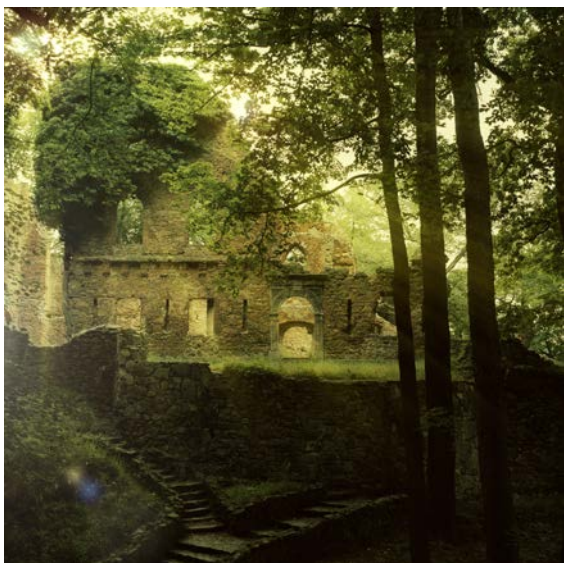
W serii fotografii *Smoka pokonać trudno, ale starać się trzeba (Nowe Ateny)* Irena Kalicka nawiązuje do wizji świata, przedstawionej w książce *Nowe Ateny*



FSP ING 0197
bez tytułu, z serii *Smoka pokonać trudno, ale starać się trzeba* (Nowe Ateny), 2016
fotografia, wydruk lambda, 37 x 54 cm



FSP ING 0198
bez tytułu, z serii *Smoka pokonać trudno, ale starać się trzeba* (Nowe Ateny), 2016
fotografia, wydruk lambda, 39,5 x 29,5 cm



FSP ING 0199
bez tytułu, z serii *Smoka pokonać trudno, ale starać się trzeba (Nowe Ateny)*, 2016
fotografia, wydruk lambda, 60 x 60 cm

(1745) autorstwa księdza Benedykta Chmielowskiego. Powstała u progu Oświecenia książka, uznawana za pierwszą polską encyklopedię powszechną, z założenia miała być tekstem naukowym, ale ma wydźwięk bardzo średniowieczny. Jej karty zaludniają diabły, wiedźmy, żywe trupy i sfinksy, które funkcjonują na równych prawach co monarchowie i postaci historyczne. Fotografia, na której sama artystka pozuje na łożu śmierci w otoczeniu czortów i czarownic, jest komentarzem do całej encyklopedii. Kalicka odtwarza popularny w Średniowieczu motyw *Ars Moriendi* – sztuki umierania. Siły dobra i zła pod postacią aniołów i diabłów przybywają do łoża śmierci, aby stoczyć walkę o duszę zmarłego – jej zbawienie lub potępienie. Według średniowiecznej mentalności, dobra śmierć może odkupić złe życie. U Kalickiej ta psychomachia ma charakter komiczny i służy obnażeniu wewnętrznej sprzeczności encyklopedii, która okazuje się bajką. Zdaniem autorki stanowi to o uroku *Nowych Aten*, ale jest to urok kontrowersyjny – służący raczej niezdrowej sensacji niż zdobywaniu wiedzy.

→ FSP ING 0199

Ruiny Zamku Stary Książ w Wałbrzychu, które sfotografowała Kalicka, w XVIII wieku zostały przebudowane na ruiny romantyczne. Była to popularna w epoce romantyzmu praktyka budowania stylizowanych sztucznych ruin, między którymi można było przechadzać się z ukochaną w świetle księżyca. Dla artystki to zjawisko ma wymiar metaforycznego budowania fundamentów na zgliszczach i stanowi symboliczne powiązanie z Nowymi Atenami (1745) księdza Benedykta Chmielowskiego. W książce Chmielowskiego kłamstwo przykrywa kłamstwo, i nie da się definitywnie oddzielić prawdy od fikcji. Współcześnie sztuczne ruiny Zamku Stary Książ, poddane niszczącemu wpływowi czasu, na nowo obróciły się w ruiny „prawdziwe”. Kalicka również manipuluje prawdą, poddając fotografię ingerencji cyfrowej: sztuczny blask i romantyczna poświata zostały nałożone na zdjęcie w programie graficznym.

4. Hanna Krzysztofiak (1985, Warszawa)

Malarka. Absolwentka Wydziału Grafiki warszawskiej Akademii Sztuk Pięknych. W swojej twórczości umiejętnie gra z estetyką kiczu, przedstawiając poważne tematy i trudne emocje za pomocą żartu i groteski. Nadaje symbolicznego znaczenia rzeczom pozornie banalnym, nawiązując do motywów z historii sztuki i kultury popularnej oraz ikonicznych postaci historycznych. Osobiste doświadczenia łączą się w jej malarstwie z refleksją na temat kondycji współczesnego świata. W 2020 roku podczas Warsaw Gallery Weekend otrzymała nagrodę Fundacji Sztuki Polskiej ING.



FSP ING 0200
Burza, 2020
akryl, płótno, 200 x 175 cm



FSP ING 0201
Napoleonka, 2020
akryl, gwasz, płótno, 220 x 175 cm

→ FSP ING 0200

Burza to pierwszy obraz namalowany z myślą o wystawie *Napoleonka albo śmierć* w Polana Institute, która była osobistym rozliczeniem artystki z doświadczeniem wieloletniej depresji oraz bolesnego rozstania z partnerem. „Ten obraz dotyczy w pierwszej kolejności totalnego gniewu. – mówi artystka – Wyobrażałam sobie taką gigantyczną, apokaliptyczną burzę, która zmiata wszystko z powierzchni ziemi, zrywa łańcuchy, rzuca kotwice o skały, razi cały świat prądem, bo ja jestem zła!”. *Burza* ma jednak nie tylko wymiar osobisty.

Obraz jest refleksją na temat światowych wydarzeń kształtujących poczucie ogólnego lęku i zagrożenia – płótno powstawało w lutym 2020 roku, w przeddzień nadchodzącej pandemii. Ikonograficznie obraz przypomina szesnastowieczną akwarelę Albrechta Dürera Sen o wielkim potopie, ze spadającymi z nieba niebiesko-czarnymi kaskadami wody. To zapis niepokojącego snu artysty z czasu, kiedy Europa stała w obliczu wielkich zmian związanych z Reformacją. Innym ważnym odniesieniem jest dla Hanny Krzysztofiak postać Filifionki z Doliny Muminków. Życie Filifionki było wypełnione panicznym strachem przed katastrofą. Gdy długo wyczekiwana nawałnica nadeszła, niszcząc jej dom, Filifionka – co charakterystyczne dla osobowości lękowych – w końcu poczuła ulgę i odzyskała wewnętrzny spokój

→ FSP ING 0201

Obraz *Napoleonka* z premedytacją został namalowany jako ostatnia praca na wystawę *Napoleonka albo Śmierć* w Polana Institute. W odróżnieniu od pozostałych prac ma radosny, triumfalny nastrój. Jak mówi sama artystka, *Napoleonka* „jest nie tylko zwieńczeniem wystawy, ale też mojej drogi – nie wyłącznie malarskiej, ale też emocjonalno-psychologicznej”. Krzysztofiak cytuje motyw z płótna *Napoleon przekraczający Przełęcz Świętego Bernarda* w 1800 roku Jacquesa-Louisa Davida – swój ulubiony obraz triumfu w historii sztuki. Patos oryginału zostaje zastąpiony żartobliwym, momentami komiksowym wręcz detalem. W wersji Krzysztofiak klacz (nazywana przez artystkę Konicą), ma wielkie kobiece usta wyszczerzone w szerokim uśmiechu. Jeździec zniknął z jej grzbietu, za to pod kopytami można dojrzeć rozczłonkowane zwłoki. Dłoń Napoleona, która w oryginale wskazuje palcem na niebo, u Krzysztofiak leży pośród szczątków. Dla artystki to symboliczny gest odcięcia pouczającej, oskarżycielskiej dłoni patriarchy. Wyrte w skale imiona wielkich wodzów zostają zastąpione nazwiskami kobiet, które inspirują Krzysztofiak – artystki Tracey Emin i kompozytorki Björk Guðmundsdóttir. Inskrypcję Bonaparte zastąpił żartobliwy podpis artystki – Haniaarte.

5. Małgorzata Mirga-Tas (ur. 1978, Zakopane)

Artystka wizualna. Absolwentka Wydziału Rzeźby na Akademii Sztuk Pięknych w Krakowie. Tworzy rzeźby i patchworki z tkanin i ubrań, które często pochodzą od bliskich jej osób i odzwierciedlają ich upodobania dotyczące ubioru. Unikatową technikę jej prac charakteryzuje eklektyczność pieczołowicie dobieranych materiałów i niezwykła gra wzorów i barw. W swoich pracach przedstawia ważne dla społeczności romskiej osoby i wydarzenia historyczne, jak również scenki z życia codziennego swojej rodziny i sąsiadów.

Organizatorka i kuratorka projektu Romani Art oraz corocznego International Event of Roma Art in Czarna Góra Jaw Dikh! (Chodź, zobacz!). Angażuje się w przeciwdziałanie wykluczeniu i dyskryminacji Romów, oraz zwalczanie stereotypów poprzez działania artystyczne. Brała udział w III Art Encounters Biennale w Timisoarze (2019) i 11. Biennale w Berlinie (2020).

→ FSP ING 0202

Obraz *Siostry (Phenia)* przedstawia cztery kobiety połączone barwnym łańcuchem z tkanin. Jedna z nich rozwiesza pranie, druga plecie warkocze z pociętych skrawków, trzecia rozpościera płachtę materiału, czwarta szyje na maszynie. Praca powstała na podstawie kilku zdjęć wykonanych podczas przygotowań do wystawy *Pany Chłopy Chłopy Pany* w 2016 roku. Wówczas niemal wszystkie kobiety z rodziny artystki zebrały się, żeby pomóc jej w przygotowaniu pracy site specific dla Sąddeckiego Parku Etnograficznego. Wspólnymi siłami stworzyły patchworki, którymi otuliły kilka romskich domów – pozostających na uboczu zarówno wspomnianego parku, jak i narracji muzealnej. Praca ta była gestem zarówno opieki, jak i uwidocznienia obiektów, będących ważną częścią romskiego dziedzictwa.

Sytuacja przedstawiona na obrazie *Siostry* jest typowym przykładem kolektywnego procesu pracy nad projektami Mirgi-Tas. Kobiety traktują wspólne szycie jako okazję do bycia razem i odskocznię od codzienności, ale również jako misję społeczną na rzecz upodmiotowienia wizerunku Romów – ważny aspekt twórczości Małgorzaty Mirgi-Tas. Prace artystki mogą być przykładem femmage, pojęcia wprowadzonego przez amerykańskie artystki dla technik, takich jak kolaż, asamblaż, fotomontaż, uprawianych przez kobiety zarówno w społecznościach tradycyjnych jak i w sztuce współczesnej, zacierając granice między nimi.

→ FSP ING 0203

Praca powstała jako część projektu *52proposalsforthe20s*, zainicjowanego przez Marię Lind. Kuratorka zapytała 52 artystek i artystów, jaka według nich będzie nadchodząca dekada – lata 20. XXI wieku. Małgorzata Mirga-Tas stworzyła kilkadziesiąt portretów inspirujących kobiet romskich, które zna osobiście, albo których działalność podziwiała – silnych, świadomych swoich praw i wartości. Przedstawiona na makatce Adela Głowacka mieszka w Radomiu, jest działaczką społeczną, członkinią stowarzyszenia Romano Waśt (Pomocna dłoń), zajmującego się ochroną tożsamości Romów i integracją społeczności różnych kultur. Jest też opiekunką radomskiego cmentarza żydowskiego.

Mimo że tradycyjnie w środowisku Romów mężczyźni zajmują najwyższą rolę w hierarchii, obecnie w całej Europie to właśnie kobiety stają się liderkami w środowiskach romskich. Według Mirgi-Tas, w nowej dekadzie ta tendencja

FSP ING 0202
Siostry (Phenia), 2019
akryl, tkanina, płótno, 180 x 200 cm



będzie jeszcze się wzmacniać. Romskie kobiety coraz częściej edukują się, zabierają głos w ważnych kwestiach, działają jako aktywistki, żeby stworzyć lepszą przyszłość dla siebie i swojej społeczności.

→ FSP ING 0204

Tímea Junghaus jest jedną z kobiet-wizjonerek, walczących o uznanie romskiej sztuki i kultury. Jest kuratorką i inicjatorką pierwszego romskiego pawilonu na Biennale w Wenecji w 2007 roku, a obecnie dyrektorką Europejskiego Instytutu Sztuki i Kultury Romskiej (ERIAC) w Berlinie. To jeden z kilkudziesięciu portretów współczesnych kobiet – liderek romskiej społeczności – przygotowanych przez Mirgę-Tas w ramach projektu *52proposalsforthe20s*, zainicjowanego przez kuratorkę Marię Lind. Projekt to zbiór przewidywań artystów na temat nadchodzącej dekady – lat 20. XXI wieku. Mirga-Tas dostrzega coraz aktywniejsze działaczki romskie, których działalność zmienia utarte schematy postrzegania roli kobiet w społeczności Romów. W szerszym sensie celem Mirgi-Tas jest walka ze stereotypami i wykluczeniem, oraz dążenie do równouprawnienia Romów poprzez sztukę.



FSP ING 0203
Adela Głowacka, 2020
 tkanina, akryl, 35 x 25 cm



FSP ING 0204
Tímea Junghaus, 2020
 tkanina, akryl, 28 x 21,5 cm



FSP ING 0205
Delaine Le Bas, 2020
 tkanina, akryl, 26 x 33,5 cm

→ FSP ING 0205

W serii kolorowych patchworków Małgorzata Mirga-Tas portretuje współczesne romskie kobiety, które postanowiły zmienić świat. Jedną z nich jest Delaine Le Bas – brytyjsko-romska artystka, twórczyni mobilnej romskiej ambasady, którą Mirga-Tas opisuje tak: „Niesamowita kobieta, silna, walcząca i kreatywna. Wyjątkowa artystka romska. Kochająca siostra i przyjaciółka. Tylko z Delaine można przebywać w ambasadzie Romów, która ma oko na świat”. Portret Delaine Le Bas to jeden z kilkudziesięciu patchworków stworzonych w ramach zainicjowanego przez kuratorkę Marię Lind projektu *52proposalsforthe20s* poświęconemu artystycznym prognozom na lata 20. XXI wieku. Mirga-Tas wyobraża sobie najbliższą przyszłość jako czas przywództwa silnych i mądrych kobiet – romskich aktywistek, artystek, działaczek politycznych. Kobiety te odgrywają coraz większą rolę nie tylko dla społeczności Romów, ale i całego społeczeństwa.

6. Martyna Czech (ur. 1990, Tarnów)

Malarka. Absolwentka Akademii Sztuk Pięknych w Katowicach w pracowni prof. Andrzeja Tobisa. W swoim ekspresyjnym malarstwie porusza tematy toksycznych relacji między ludźmi oraz naznaczonego przemocą stosunku ludzi do zwierząt, sięgając często do osobistych doświadczeń. Przedstawia je w dosadny, a często brutalny wręcz sposób – zarówno w warstwie formalnej jak i treściowej. Siłą napędową jej twórczości są skrajne emocje – miłość, nienawiść, tęsknota, żal, cierpienie. Zwycięzczyni 42. Biennale Malarstwa Bielska Jesień w 2015.

→ FSP ING 0206

Obraz jest typowym dla artystki emocjonalnym autoportretem. Tytułowa *Domna* to antonim słowa bezdomna. Wspólny trzon słów wzmacnia kontrast między ich znaczeniami. *Domna* to obraz – życzenie. Zdomowienie miałoby odegnąć towarzyszące stale artystce poczucie bycia bezdomną na Ziemi. Bohaterka obrazu składa ręce nad głową w kształt dachu, ale również w geście, który można zinterpretować jako błagalny, modlitewny. To symboliczny dom, który artystka z trudem tworzy sama dla siebie – bezpieczeństwo i spokój to potrzeby nie tylko fizyczne, ale i psychiczne.

Co charakterystyczne dla obrazów Czech, tło jest uproszczone, namalowane płasko jak na dziecięcych rysunkach, których częstym motywem jest właśnie rodzinny dom. Bohaterka obrazu *Domna* jest jednak zupełnie sama, uosabiając pragnienie artystki – zamieszkać na pustkowiu, z dala od ludzi, w otoczeniu pól uprawnych. To jednak nie sielanka. W świecie stworzonym przez Czech życie wypełnia niepewność i brutalna walka o byt. Chwile pozornej stabilności są złudne i tylko wzmacniają pragnienie zakorzenienia się.

→ FSP ING 0207

Wszechświat mego serca zbudowany jest na zasadzie matryoszki stworzonej z serc żywych istot. W ludzkim sercu Martyny znajdują się coraz mniejsze serca zwierząt, które odegrały ważną rolę jej w życiu: konia, psa, kota, królika, kury, ryby. Narządy poszczególnych stworzeń połączone są naczyniami krwionośnymi, łącząc się w jeden symbiotyczny żywy organizm. Głębokie czernie, fiolety i przygaszone czerwienie budują tajemniczą, podniosłą atmosferę ostrożnej obserwacji mrocznego wnętrza ciała. Obraz można odczytać jako wyraz troski i miłości do wszystkich żywych istot i przypomnienie, że istota ludzka również jest jedną z nich. Każda zajmuje swoje określone miejsce w naturze, wszystkie łączy sieć mniej lub bardziej widocznych zależności. Artystka namalowała *Wszechświat mego serca* po śmierci ukochanego królika. Przechodząc przez kolejne etapy żałoby, dała wyraz uczuciom bólu, cierpienia, bezsilności i utraty.

→ FSP ING 0208

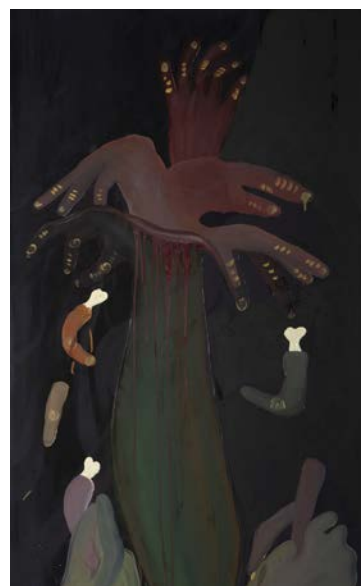
Jak większość obrazów Czech, *Pragnienie róży* powstało za jednym posiedzeniem. Malowanie to dla niej praktyka przepracowywania trudnych osobistych doświadczeń, sposób na emocjonalne oczyszczenie. Tytułowa róża – znak romantycznej miłości – to typowy dla artystki symboliczny autoportret. Liczne dłonie rozchylają się jak płatki kwiatu, palce i kości to liście i kolce. Wyciągnięta w powitalnym geście dłoń może być sygnałem otwarcia na drugiego człowieka, rozpoczęcia nowej znajomości. Jednak na obrazie Czech ta dłoń usycha. Więdnące kwiaty to z kolei klasyczny motyw vanitas w historycznym malarstwie. Mroczna, trupia kolorystyka *Pragnienia róży* przywodzi na myśl wypełnione gnijącą materią organiczną XVII-wieczne martwe natury, które miały przypominać o tym, że radość jest chwilowa, a życie ulotne.



FSP ING 0206
Domna, 2019
olej, płótno, 140 x 90 cm



FSP ING 0207
Wszechświat mego serca, 2020
 olej, akryl, płótno, 100 x 100 cm



FSP ING 0208
Pragnienie róży, 2019
 olej, płótno, 100 x 160 cm

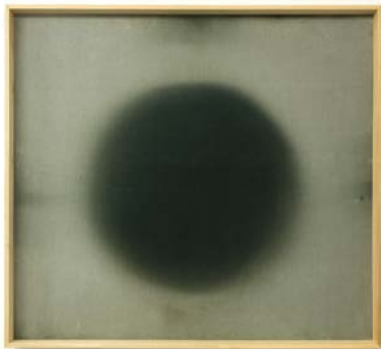
Mroczna strona romantycznej miłości to – pozostając przy roślinnej metaforyce – usychanie z tęsknoty, natrętne jak muchy myśli, i oplatające umysł wspomnienia. *Pragnienie róży* opowiada o bezradności wobec skrajnych emocji, rozpiętych między miłością a nienawiścią. Otwierając się na uczucie narażamy się na zranienie – nie ma róży bez kolców.

7. Nicolas Groszperre (ur. 1975, Genewa)

Artysta wizualny, fotograf architektury. Dorastał we Francji, w 1999 roku na stałe przeprowadził się do Polski. Studiował nauki polityczne i socjologię w L'Institut d'études politiques de Paris oraz London School of Economics. Fotografuje głównie architekturę modernistyczną – budynki, wnętrza i infrastrukturę (np. przystanki autobusowe). Jego cykle fotograficzne mają charakter topologii, ale też krytyki modernistycznego dziedzictwa. Tworzy również prace abstrakcyjne (np. cykl Heliografie), w których eksperymentuje z różnymi materiałami oraz właściwościami światła. Jest autorem zdjęć do projektu *Hotel Polonia. Budynków życie po życiu* w Pawilonie Polskim w Wenecji, nagrodzonej Złotym Lwem 11 Biennale Architektury w Wenecji w 2008 roku.

→ FSP ING 0209
 FSP ING 0210

Heliografia, wynaleziona w latach 20. XIX wieku, była jedną z pierwszych technik fotograficznych. Jej nazwa nawiązuje do greckiego słowa helios(słońce). Nicolas Groszperre wykorzystuje podobny mechanizm do



FSP ING 0209
Heliografia, 2020
aksamit, MDF, drewno, 90 x 100 x 7 cm



FSP ING 0210
Heliografia, 2020
aksamit, MDF, drewno, 90 x 100 x 7 cm

tworzenia abstrakcyjnych obrazów na aksamicie, który traktuje jak materiał światłoczuły. Barwna tkanina blaknie pod wpływem kilkumiesięcznej ekspozycji na słońce, zachowując oryginalny kolor tylko w miejscach przesłoniętych przez artystę geometrycznymi wykrojami. Co łączy *Heliografie* z charakterystyczną dla Grospierra fotografią modernistycznej architektury? Zarówno w pracy z aparatem fotograficznym jak i w technice bezkamerowej, kluczowym narzędziem artysty jest światło. Z pod względem formalnym kompozycje *Heliografii* czerpią z tradycji abstrakcji geometrycznej, najbardziej charakterystycznego nurtu w malarstwie doby modernizmu.

Dla artysty dokumentującego przestrzenie silnie zurbanizowane, *Heliografie* to też forma powrotu do natury. Prace z cyklu zostały po raz pierwszy zaprezentowane na wystawie *Longue durée* w galerii Pola Magnetyczne. Tytuł wystawy (długie trwanie) problematyzuje praktykę długotrwałej, uważnej obserwacji, która umożliwia rejestrację powolnych zmian. Takie procesy, choć prawie niezauważalne, wpływają na kształt rzeczywistości.

8. Katarzyna Kozyra (ur. 1963, Warszawa)

Rzeźbiarka, autorka performansów, filmów, fotografii, instalacji wideo oraz akcji artystycznych. Absolwentka Wydziału Rzeźby warszawskiej Akademii Sztuk Pięknych. Jest jedną z najważniejszych przedstawicielek nurtu sztuki krytycznej. Jej praca dyplomowa – *Piramida zwierząt* zrealizowana w pracowni prof. Grzegorza Kowalskiego w 1993 roku – odbiła się szerokim echem w mediach głównego nurtu. W swojej twórczości zadaje fundamentalne pytania dotyczące życia i śmierci, dotykając kwestii cielesności, tożsamości, moralności i przemijania. Nie boi się poruszać tematów tabu i naruszać konwencji społecznych, wzbudzając

kontrowersje i mierząc z gwałtownymi reakcjami publiczności. W 1999 roku reprezentowała Polskę na 48. Biennale Sztuki w Wenecji, gdzie za instalację wideo Łaźnia męska otrzymała honorowe wyróżnienie. Prace Kozyry były wielokrotnie nagradzane i wystawiane w muzeach i instytucjach na całym świecie. W 2012 roku artystka utworzyła Fundację Katarzyny Kozyry, która koncentruje swoje działania na wspieraniu aktywności kobiet w obszarze kultury i sztuki.



FSP ING 0211
Lou Salomé Palais Schwarzenberg: Carriage, 2005
wydruk pigmentowy, 90 x 125 cm

→ FSP ING 0211 Fotografia należy do cyklu *Lou Salomé*, który Kozyra zrealizowała w 2005 roku w Wiedniu. Na cykl składa się performans dokamerowy i seria zdjęć, w których artystka wciela się w postać Lou Salomé – pisarki i psychoanalityczki, uczennicy Sigmunda Freuda, oraz ikony wiedeńskich kręgów artystycznych przełomu XIX i XX wieku. Kompozycja pracy wzorowana jest na zdjęciu z 1882 roku przedstawiającym Lou Salomé powożącą wózką zaprzężonym w filozofów Paula Rée oraz Friedricha Nietzschego. Komiczna scena została zaaranżowana przez Nietzschego niedługo po tym, jak Lou Salomé odrzuciła oświadczenia obu mężczyzn. Katarzyna Kozyra wciela się w historyczną postać kobietę, która mimo

wybitnej inteligencji, dorobku, oraz niekwestionowanego wpływu na życie i twórczość najśłynniejszych myślicieli epoki, została zepchnięta na margines historii. Artystce towarzyszą postacie ubrane w kostiumy psów (wabiących się Rilke i Nietzsche), które poddaje tresurze. Psie maski w karykaturalny sposób przywołują rysy twarzy słynnego poety i filozofa. Kozyra–Salomé jest posągowa i dominująca, a podporządkowane jej stworzenia niezgrabne i komiczne. To dowcipny, ale triumfalny odwet na męskocentrycznej narracji historycznej.

9. Dominika Olszowy (ur. 1982, Gorzów Wielkopolski)

Absolwentka kierunku intermedia na Uniwersytecie Artystycznym w Poznaniu. Realizuje prace na pograniczu różnych mediów, wykorzystując m.in. wideo, performans, instalację, scenografię oraz specyficzną mieszankę prawdy z konfabulacją. Czerpie z konwencji oraz stylistyki amatorskiego teatryku, kabaretu, mockumentu czy telewizyjnego tokszoła, które swobodnie łączy i wyolbrzymia do granic pastiszu. Od 2008 roku tworzy efemeryczną Galerię Sandra. Współtworzyła radykalną grupę hip-hopową *Cipedrapskuad* oraz gang motorowerowy *Horsefuckers M.C.* W latach 2017-18 w ramach projektu *Performans TVCSW Zamek Ujazdowski* stworzyła studio telewizyjne, które nadało cztery odcinki programu PTV. Mieszka i pracuje w Warszawie

→ FSP ING 0212

Praca jest częścią instalacji *Ziew sennego serca*. Wystawiana po raz pierwszy na II Międzynarodowym Biennale w Rydze stanowiła „portal” do pozostałej części instalacji eksponowanej w Galerii Raster w Warszawie (28.08 – 19.09.2020). Dominika Olszowy pokazuje nam wyobrażenie sypialni bogini Veļu Māte, łotewskiego bóstwa, które rządzi światem umarłych, jego tradycyjne manifestacje oraz przestrzeń jaką zajmują we współczesnej kulturze. Veļu Māte (dosłownie tłumaczona jako matka pościeli, lnu bądź bielizny) ma wabić dusze do świata zmarłych poprzez taniec na ich grobach. Dwulicowy charakter reprezentujący zarówno witalność jak i końcowość. Witraż przedstawia aromat unoszący się nad filiżanką kawy, chwytający nos z którego ucieka duch. Obraz ten łączy różne wymiary świata niematerialnego: zapachy, wspomnienia, doznania oraz ich powracającą obecność. Zainstalowany jako okno, witraż pełni funkcję mostu pomiędzy przestrzenią wewnętrzną i zewnętrzną, widzialnymi i niewidzialnymi światami.

→ FSP ING 0213

Krajobraz zimowy – to film instruktażowy, zawierający szereg zwizualizowanych porad, dotyczących tego, w jaki sposób możemy próbować zwalczyć stan melancholii i upadku sił podczas sezonu jesienno-zimowego. Praca jest ironicznym komentarzem do aktualnego trendu sięgania do

FSP ING 0212
Ziew sennego serca, 2020
witraż, 103 x 73 cm



FSP ING 0213
Krajobraz zimowy, 2018
video, 5'17", 1/3 + 1 AP



pochodzących z różnych kultur praktyk psychofizycznych w celu chwilowej poprawy samopoczucia. Wideo-performans nagrywany jest w przestrzeni pozbawionego cech charakterystycznych mieszkania, usytuowanego w alienującej przestrzeni globalnego świata (w nie-miejscu w terminologii Marca Auge). Artystka wykorzystuje charakterystyczne dla praktyk ezoterycznych elementy, takie jak: świece, ogień, kawa, kamienie. To, wraz z kompozycją kadrów, muzyką i montażem nawiązuje do estetyki filmów Davida

Lyncha. Olszowy używa tego nawiązania, by podkreślić błahość proponowanej metody poprzez kontrast wybudowanego przez siebie sterylne światła z tajemniczą atmosferą filmów wspomnianego reżysera

10. Opieka konserwatorska nad kolekcją

Coroczny przegląd konserwatorski stanu zachowania kolekcji Fundacji Sztuki Polskiej ING został przeprowadzony w miesiącach: lipiec i listopad 2020. Celem przeglądu konserwatorskiego była kontrola stanów zachowania poszczególnych prac z kolekcji. Na ich podstawie sformułowano zalecenia dotyczące niezbędnych prac konserwatorskich. Szczegółowe uwagi i komentarze dotyczące stanu zachowania poszczególnych prac z kolekcji zamieszczono w Kartach Stanu Zachowania, przyporządkowanych każdemu z obiektów. Nie stwierdzono poważnych uszkodzeń kwalifikujących prace do pełnej konserwacji-restauracji.

Przeprowadzono z artystami 51 zaległych ankiet konserwatorskich do prac z kolekcji, zakupionych w latach 2000-2014. Do uzupełnienia pozostaje wciąż 96.

11. Udostępnianie kolekcji

Dzieła z kolekcji znajdują się na co dzień w przestrzeniach biurowych Fundatorów głównie w centralach banku w Warszawie i w Katowicach oraz biurach ING Lease i ING Commercial Finance.



W 2020 dodaliśmy też nowe miejsca ekspozycji, prace można zobaczyć również w niektórych oddziałach we Wrocławiu, Białymstoku i Poznaniu. Największą pracę z naszej kolekcji czyli dioramę *Wczesna Polskość* można od grudnia oglądać na dworcu Warszawa – Centralna.

Kolekcję fundacji pokazujemy również w sieci. Wizerunki prac z kolekcji, są udostępnione na stronie www.ingart.pl na licencjach Creative Commons 3.0 (Uznanie Autorstwa, Użytek niekomercyjny, Bez utworów zależnych), co pozwala na ich pobranie w wysokiej rozdzielczości

Fundacja wypożycza dzieła na wystawy publiczne w innych instytucjach, a także organizuje własne wydarzenia dla publiczności.

W ramach programu wypożyczania dzieł z kolekcji prace w 2020 roku zostały wypożyczone na następujące wystawy:

- *Eat the Museum w Kunst(Zeug)Haus* w Rapperswil w Szwajcarii, 05.09.2020 – 11.10.2020
- *Sen tropikalnego słońca*. Witkacy i Zakopane w Muzeum Tatrzańskim w Zakopanem, 10.09 - 06.12.2020
- Festiwal *Warszawa w Budowie*, organizowany przez Muzeum Sztuki Nowoczesnej w Warszawie, 02.10.2020 -17.01.2021

II

Organizacja wystaw

Od początku roku 2020 trwała jubileuszowa wystawa kolekcji Fundacji w Muzeum Śląskim pt. *Duch natury i inne bajki*, która z powodu pandemii została zamknięta nieco przed czasem, 10 marca 2020. Wystawę *Duch natury i inne bajki* przygotował kurator Marek Pokorný, dyrektor Galerii Plato w Ostrawie, podejmując próbę dialogu na temat skomplikowanych relacji pomiędzy człowiekiem i przyrodą.

W styczniu i lutym 2020 odbyły się wydarzenia towarzyszące m.in. oprowadzania z artystkami Karoliną Jabłońska i Izą Tarasewicz, kuratorem Markiem Pokornym oraz prezeską fundacji Kamilą Bondar. Odbyła się też dyskusja pt. *O tym, jak znakomita bywa nowa sztuka*.



Kurator: Marek Pokorný

Współpraca: Łukasz Adamski, dr Seweryn Kuter, Kamila Bondar

Organizatorzy: Fundacja Sztuki Polskiej ING, Muzeum Śląskie

Identyfikacja wizualna: Daniela Dostálková, Linda Dostálková

Projekt architektury wystawy: Michał Budny

Artyści: Tymek Borowski, Piotr Bosacki, Olaf Brzeski, Agnieszka Brzeżańska, Dorota Buczkowska, Oskar Dawicki, Edward Dwurnik, Agata Ingarden, Karolina Jabłońska, Piotr Janas, Paweł Jarodzki, Paweł Kowalewski, Tomasz Kowalski, Zofia Kulik, Joanna Malinowska, Gizela Mickiewicz, Anna Okrasko, Paulina Ołowska, Anna Ostoya, Joanna Piotrowska, Agnieszka Polska, Cezary Poniatowski, Katarzyna Przeważńska, Wilhelm Sasnal, Janek Simon, Paweł Śliwiński, Konrad Smoleński, Grzegorz Szwertnia, Iza Tarasewicz, Andrzej Tobis, Christian Tomaszewski, Krzysztof Zieliński, Jakub Julian Ziółkowski, Zuzanna Czebatul, Linda Dostálková, Daniela Dostálková, Kornel Jańczy, Daniel Rycharski

III

Publikacje Fundacji

W 2020 Fundacja nie wydała nowej publikacji, ale zajmowała się promocją i dystrybucją dwóch pozycji wydanych pod koniec 2019 roku czyli *Przewodnikiem kolekcjonowania sztuki najnowszej 2*, oraz albumem podsumowującym 20 lat kolekcji Fundacji Sztuki Polskiej ING. W ramach programu mającego na celu zainspirowanie klientów do zainteresowania sztuką najnowszą ING Bank Śląski rozdał ponad 700 sztuk *Przewodnika kolekcjonowania sztuki najnowszej 2* klientom Wealth Management.

Zakończyliśmy też pierwszą edycję programu dystrybucji książek *Bałwan w lodówce*, które wraz ze scenariuszami zajęć trafiły do 1000 szkół, bibliotek i świetlic środowiskowych. Program ten realizowaliśmy wspólnie z Fundacją ING Dzieciom.

IV

Projekt Artysta – Zawodowiec

W 2020 po raz czwarty odbył się projekt Artysta –Zawodowiec, skierowany do studentów i początkujących artystów. Celem projektu jest przygotowanie studentów na trudny moment ukończenia uczelni i rozpoczęcia pracy zawodowej. Funkcjonowanie w profesjonalnym świecie sztuki wymaga nie tylko talentu i ciężkiej pracy, ale również znajomości jego mechanizmów. Podczas zajęć można poznać narzędzia i praktyki pomocne w funkcjonowaniu w zawodzie artysty. Wykłady, warsztaty i konsultacje portfolio poprowadzą osoby, które na co dzień pracują w polu sztuki: są wśród nich kuratorki i kuratorzy, artystki i aktywiści, producenci wystaw i specjalistki od rynku sztuki. Opowiadają m.in o tym, jak odpowiednio zaprezentować się kuratorom i galerzystom, jak i gdzie zorganizować pierwsze wystawy, gdzie się ubezpieczyć oraz jak zadbać o swoje prawa.

W roku 2020 projekt Artysta – Zawodowiec z uwagi na ograniczenia spowodowane pandemią przeniósł się do sieci. Zmiana ta okazała się korzystna i spowodowała nie tylko dużo większe zaangażowanie uczestników, którzy czują się swobodnie podczas spotkań online, ale też projekt znacząco



zwiększył zasięg. W zajęciach na żywo wzięło udział 1280 uczestników (633 w 2019), a ponad 230 osób skorzystało z indywidualnych konsultacji portfolio. Nagrania zajęć udostępnialiśmy jeszcze przez miesiąc i oglądało je kilka tysięcy osób. W zajęciach wzięli udział nie tylko studenci z większości polskich miast, ale również osoby uczące się w Glasgow, Wilnie, Paryżu, Londynie, Brukseli, Amsterdamie, Frankfurtach, Bratysławie i Opawie.

Wszystkie zajęcia były tłumaczone na żywo na język migowy, z tłumaczenia skorzystało 6 niesłyszących artystów.

Program zajęć

30 Marca, godz. 12:00

Na starcie (Cz.1: w Polsce). Konkursy, stypendia, rezydencje - Agnieszka Sural

30 Marca, godz. 16:00

Spotkanie z Artystką - Diana Lelonek

31 Marca, godz. 12:00

Mapa polskich instytucji i galerii sztuki - Ewa Tatar,
Tomek Pawłowski Jarmołajew

31 Marca, godz. 16:00

Spotkanie z Kolekcjonerką - Małgorzata Smagorowicz-Chojnowska

1 Kwietnia, godz. 12:00
Aktywizm i DIY (Cz.1) - Joanna Rzepka-Dziedzic

1 Kwietnia, godz. 16:00
Spotkanie z Artystą - Daniel Rycharski

2 Kwietnia, godz. 12:00
Na starcie (Cz.2: poza Polską). Platformy rozwoju, stypendia rezydencji - Romuald Demidenko

2 Kwietnia, godz. 16:00
Spotkanie z Artystką - Natalia Załuska

3 Kwietnia, godz. 12:00
Aktywizm i DIY (Cz.2) - Adelina Cimochowicz

3 Kwietnia, godz. 16:00
Spotkanie z Kolekcjonerem - Piotr Bazylko

V

Nagroda Fundacji

Od 2017 roku prace artystki, artysty lub grupy artystycznej prezentowane podczas Warsaw Gallery Weekend trafiają do kolekcji Fundacji w drodze konkursu. W dniach 30.09 – 2.10. 2020 jury w składzie: Helena Czernecka - kolekcjonerka sztuki współczesnej, Post Brothers – kurator, Hanna Wróblewska – dyrektorka Zachęty – Narodowej Galerii Sztuki oraz Kamila Bondar i Marcin Kryszewski – członkowie zarządu Fundacji Sztuki Polskiej ING, odwiedziło 29 wystaw artystek i artystów wystawiających w ramach Warsaw Gallery Weekend.

W tym roku Nagroda Główna Fundacji Sztuki Polskiej ING trafia do Hanny Krzysztofiak za wystawę *Napoleonka albo śmierć* w Polana Institute. Jury wybrało do kolekcji prace, *Burza*, 2020 i *Napoleonka*, 2020.

Jednym z dominujących wątków tegorocznego Warsaw Gallery Weekend było doświadczenie kobiet w Polsce i na całym świecie. W swoim spektakularnym solowym debiucie, Hanna Krzysztofiak prezentuje świeżą perspektywę –



Hanna Krzysztofiak,
w tle nagrodzony obraz *Napoleonka*



Kamil Pierwszy z Jury konkursu

obrazując stany emocjonalne i wyolbrzymiając archetyp gniewnej czy nawet histerycznej kobiety. Wypełnione czarnym humorem i precyzyjnie wykonane prace przywołują nie tylko kanon artystyczny, ale są również pełne intertekstualnych nawiązań do popkultury, literatury i mitologii. Na pierwszy rzut oka po prostu zabawny i niepokojący, jej charakterystyczny, autoironiczny styl malowania i opowiadania historii to wyraz interesującej postawy artystycznej, która oddaje ducha naszych niepewnych czasów - brzmiał werdykt Jury.

Nagroda Specjalna w wysokości 10 000 zł trafia do Kamila Pierwszego prowadzącego artist-run-space: *Serce Człowieka*.

Poprzez Nagrodę chcielibyśmy podkreślić wkład Kamila Pierwszego, artysty, kuratora i organizatora, w rozwój warszawskiej i polskiej sceny artystycznej. Doceniamy ewolucję jego praktyki zacierającej granice między działaniami artystycznymi i kuratorskimi oraz stworzenie w ostatnich latach przestrzeni dla wielu interesujących debiutów. Niepewna sytuacja polityczna i ekonomiczna, w której się znajdujemy wymaga wzajemnego wsparcia i odwagi. W Polsce bardzo potrzebne są artist-run-spaces. Nagradzamy Serce Człowieka jako bardzo wartościowy przykład takiego działania.

Kamil Pierwszy zadedykował otrzymaną Nagrodę, artystom, którym jego zdaniem należy się szczególna uwaga publiczności i świata sztuki: Martynie Bolanowskiej (@ptaszekpowiedziamize) i Oskarowi Pawełko (@oskarpawelko).

VI

Współpraca z Interesariuszami Fundacji

1. Współpraca z Zachętą Narodową Galerią Sztuki

Zachęta — Narodowa Galeria Sztuki jest partnerem Fundacji niemal od początku jej istnienia. Wieloletnia współpraca z Zachętą opiera się na wzajemnie świadczonej pomocy. Zachęta wspiera Fundację wiedzą i doświadczeniem, a Fundacja przekazuje darowizny na zakup prac do kolekcji Zachęty. Dyrektorka Zachęty Hanna Wróblewska jest członkinią komisji zakupowej Fundacji, jak również jest stałym członkiem jury Nagrody Fundacji przyznawanej podczas Warsaw Gallery Weekend. Fundacja wspiera Zachętę coroczną darowizną. W roku 2020 była to kwota 43 000 zł.

Darowizna przekazana w 2020 roku przeznaczona została na zakup następujących dzieł:

1. Dominika Olszowy, *Peep Show*, 2018, 5-elementowa instalacja rzeźbiarska
2. Zuza Golińska, *Suns Totem IV*, 2019 stal recydingowa
3. Alicja Bielawska, *Kształtując kształty (V i VI)*, 2016, ołówek, kredka na papierze



Zuza Golińska
Suns Totem IV, 2019

2. Współpraca z innymi partnerami instytucjonalnymi

Fundacja współpracuje stale z Fundacją ING Dzieciom. W minionym roku współpraca dotyczyła dystrybucji książki *Bałwan w lodówce* wraz ze scenariuszami zajęć. Obie Fundacje zorganizowały te konkurs rysunkowy dla dzieci.

3. Relacje z artystami

Fundacja utrzymuje kontakt z artystami, których prace znajdują się w kolekcji FSP ING zapraszając ich na wydarzenia realizowane przez Fundację, a także informując o swoich działaniach w serwisach społecznościowych. Dla tej grupy szczególnie istotny jest Instagram, który Fundacja prowadzi od roku 2016. Fundacja regularnie spotyka się i koresponduje z artystami branymi pod uwagę w rozbudowie kolekcji. W 2020 odbyło się ponad 20 takich spotkań. Z uwagi na rozbudowę kolekcji sztuki współczesnej Fundacja utrzymuje też regularny kontakt z komercyjnymi galeriami sztuki. W 2020 odbyliśmy ponad trzydzieści spotkań poświęconych przeglądowi twórczości polskich artystów pod kątem zakupów do kolekcji.

5. Współpraca z Fundatorami związana z promocją sztuki

- **Najbliższa publiczność – Pracownicy i klienci ING**

Pracujemy nad popularyzacją sztuki najnowszej również wśród naszej najbliższej publiczności czyli pracowników ING. W ramach programu *Lew Salonowy* w lutym 2020 zorganizowaliśmy spotkanie z artystą Stachem Szumskim, którego prace trafiły do kolekcji. We wrześniu z zachowaniem zasad bezpieczeństwa, udało nam się zorganizować trzy wycieczki dla pracowników do galerii w ramach wydarzenia Warsaw Gallery Weekend. W grudniu rozpoczęliśmy dwa cykle zajęć online: *Lunchowy kurs historii sztuki* oraz cykl sobotnich warsztatów dla dzieci w pracowniach artystów z kolekcji Fundacji.

- **Klienci Grupy ING**

Fundacja wspiera merytorycznie program Art Advisory realizowany przez Departament Private Banking ING Banku Śląskiego S.A, jego celem jest przybliżenie klientom sztuki współczesnej w obszarze pozainwestycyjnym. Zarząd Fundacji regularnie oprowadza po kolekcji gości śniadań biznesowych

organizowanych przez Zarząd ING Banku Śląskiego w centrali banku w Warszawie, choć spotkania te zostały wstrzymane w marcu 2020 z uwagi na pandemię COVID-19.

Wizerunki prac z kolekcji Fundacji są wykorzystywane przez Bank w celach marketingowych, popularyzując kolekcję i sztukę współczesną wśród klientów. W roku 2020 Fundacja przygotowała dla klientów Fundatorów specjalny kalendarz książkowy prezentujący kolekcję FSP ING w plenerze. Śląskiego. Specjalna limitowana edycja kalendarza zawierała niewielką pracę Róży Litwy

6. Współpraca z mediami i strategia komunikacji

Fundacja przyjęła typowe dla instytucji sztuki narzędzia i kanały komunikacji:

- Strona WWW – (ingart.pl) statyczna, prezentuje kolekcję i podstawowe informacje o działalności Fundacji w języku polskim i angielskim
- Facebook – (facebook.com/FSPING) informuje o aktualnościach w języku polskim
- Instagram (@ingpolishartfoundation) – narzędzie służące promowaniu kolekcji i pozycjonowaniu w środowisku artystycznym, prowadzone w języku polskim i angielskim.

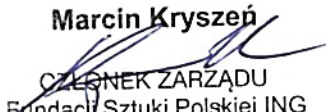
Fundacja nie prowadzi działań promocyjnych i marketingowych poza projektami realizującymi cele statutowe. Utrzymuje kontakt z mediami tylko w przypadku wydarzeń, bądź publikacji, informując o nich przy pomocy informacji prasowych.

Warszawa, dnia 14.06.2021

Zarząd Fundacji

FUNDACJA SZTUKI POLSKIEJ ING
ING Tower ul. Puławska 2
02-566 Warszawa
NIP: 526-24-61-644


Kamila Bondar
PREZES ZARZĄDU
Fundacji Sztuki Polskiej ING


Marcin Kryszew
CZŁONEK ZARZĄDU
Fundacji Sztuki Polskiej ING


Joanna Dymna-Oszek
CZŁONEK ZARZĄDU
Fundacji Sztuki Polskiej ING